

RAPPORT D'ACTIVITE 2024



Pôle
Haute
Lande

PORTRAIT DE TERRITOIRE



Le Pôle d'Équilibre Territorial et Rural (PETR) Haute Lande dit Pôle Haute Lande est un syndicat mixte issu de la coopération des deux Communautés de communes Pays Morcenais et Cœur Haute Lande, représentant 2 300 km² et un peu moins de 26 000 habitants.

Il travaille en lien étroit, par convention de partenariat, avec le Syndicat mixte de développement des Landes d'Armagnac regroupant les deux Communautés de communes Landes d'Armagnac et Pays de Villeneuve en Armagnac Landais.

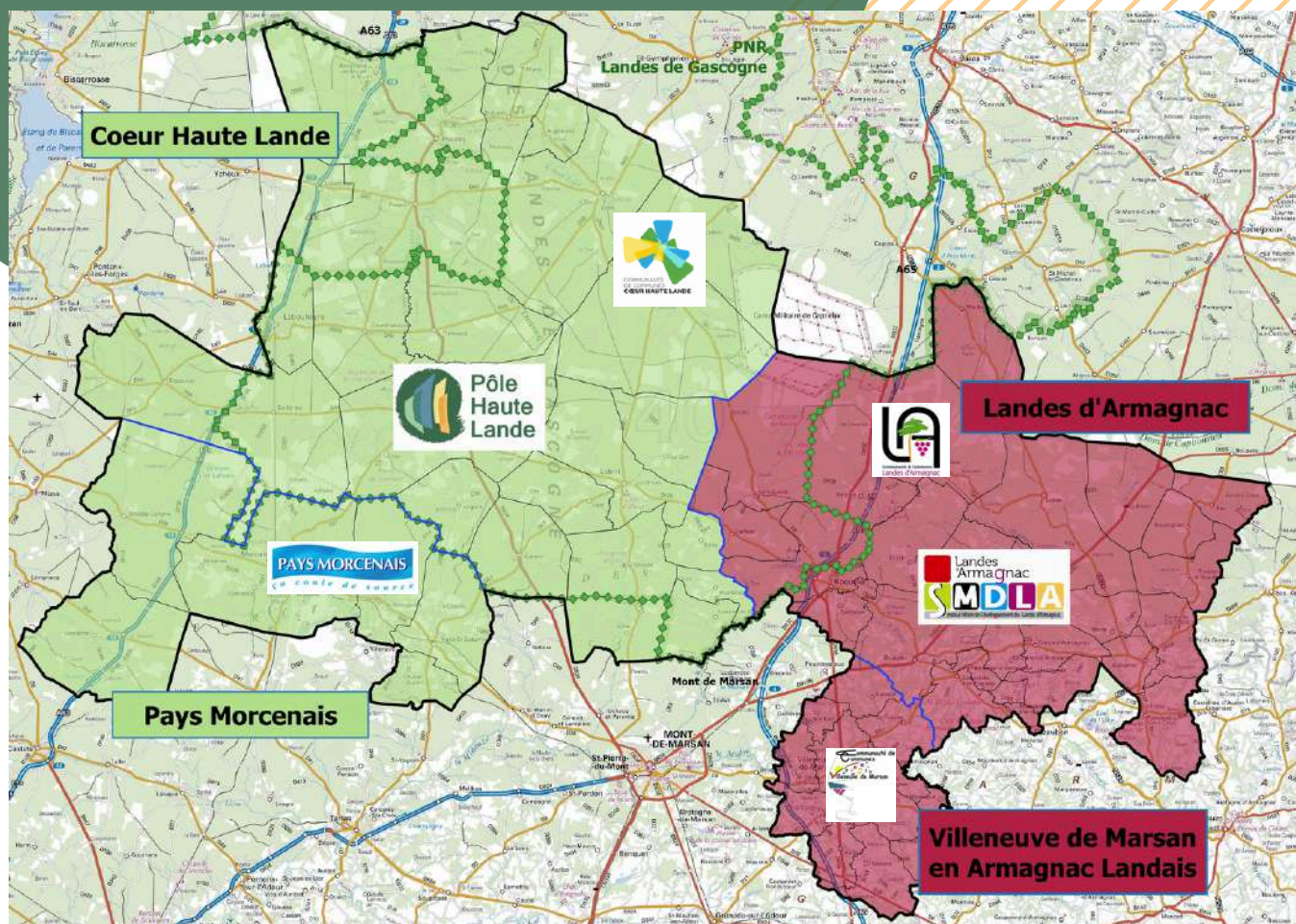
Le Pôle Haute Lande travaille à l'échelle du Territoire de projet « Haute Lande Armagnac ».

Et c'est quoi un territoire de projet ?

Le partenariat entre le Pôle Haute Lande et le Syndicat Mixte de Développement des Landes d'Armagnac (SMDLA) représente le Territoire de projet.

Un espace cohérent sur le plan géographique, culturel et économique, à l'échelle d'un bassin de vie. Il exprime la communauté d'intérêts des structures qui le composent. Il se constitue de manière volontaire sur la base d'un projet partagé avec les acteurs locaux.

PORTRAIT DE TERRITOIRE



CHIFFRES CLES

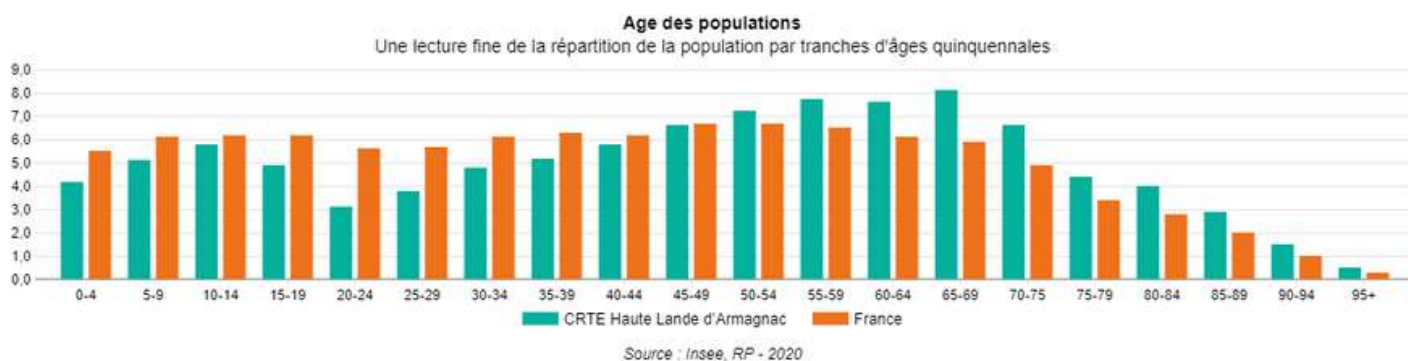
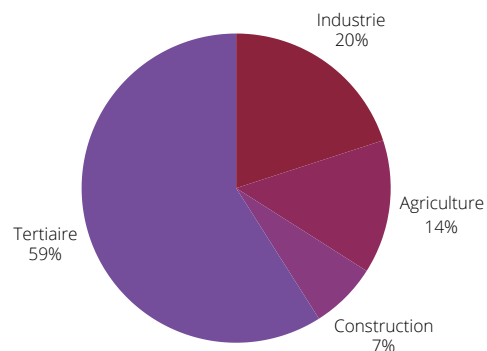
Notre territoire et ses habitants

- 4 Communautés de communes
- 71 communes
- **3 582 km²**
- **42 116 habitants (INSEE 2019)**
- **11,8 hab. /km²**
- 79% de forêt

Economie

En 2020 :

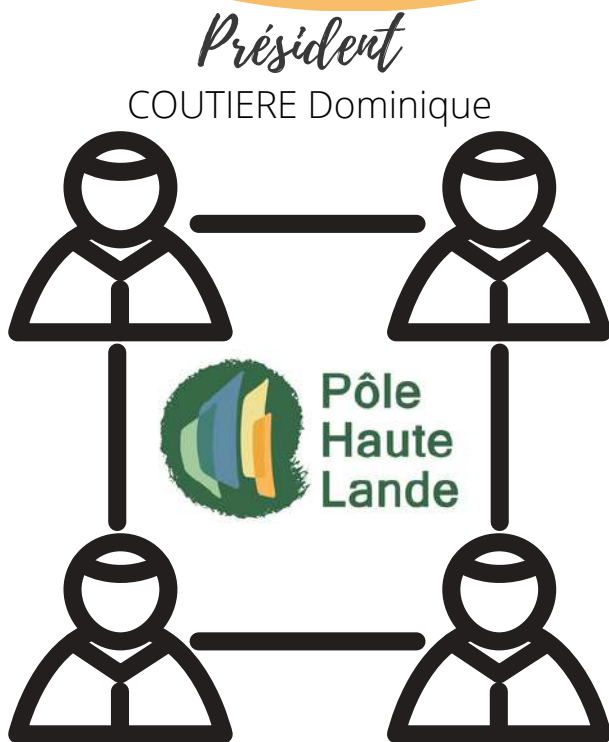
- 2 619 entreprises
- 12 500 emplois
- Taux de chômage = 13.1%



L'EXÉCUTIF DU PÔLE

L'instance décisionnelle du Pôle est composée de représentants de ses membres (délégués communautaires) regroupés au sein d'un Comité syndical, avec un bureau et un Président.

Ce Comité syndical, se réunit deux à trois fois par an, et prend les décisions rythmant les missions et le fonctionnement de la structure, de ses missions et actions pour le territoire.



Président

COUTIERE Dominique

Titulaires

COUTIERE Dominique
PEDEUBOY Jean-Louis
MUSSOU François
BLANC-SIMON Jean-Luc
ICHARD Vincent
BOUFFIN Yann
SARTRE Philippe
GELLEY Vincent
SAINTORENS Denis
SABIN Patrick
VAYSSE Ludovic

Suppléants

COUTIERE Jeanne
MESPLEDE Jean
MOREAU Gérard
GASQUE François
CABANAC Richard
PUYBARAUD Jean-Pierre
CORMIER Claudine
SAUBOUA Michel
DUVERGER Christine
PIEDANNA Raymonde
LALANNE Joël

1er Vice-Président

BAYLAC DOMENGETROY Jérôme

2ème Vice-Président

Denis SAINTORENS

3ème Vice-Président

CARRERE Paul



COUSSEAU Hélène
PRADERE Frédéric
REMY Jean-Pierre
DUBROCA Jean-Luc
OLIVIER Roxanne
CARRERE Paul
ABRAHAM Rose-Marie
CANTEGREIL Isabelle
VILLATORO Yannick
LABORDE Claude
BAYLAC DOMENGETROY Jérôme

DOURTHE Michel
GAILLARD Marc
BOURANDY Patricia
PLANCKE Didier
PERSILLON Jacky
GASTON Martine
CADIS Anaïs
BIREMONT Daniel
MOMEN Nathalie
GUILHEMSAN Christelle
SCOGNAMIGLIO Luc



Une gouvernance en étroit partenariat avec l'exécutif du SMDLA

Président

LATRY Philippe

Vice-Président

ARRESTAT Jean-Yves

LES FAITS MARQUANTS EN 2024 !

Avril

Vous êtes :

Une institutrice
fraîchement arrivée sur le
territoire

.....
Pôle hors les Murs
Cohésion
territoriale

Mai

.....
Lancement de
l'expérimentation
Fabrique

La
Fabrique
à initiatives

Juillet

.....
Lancement
des Fonds Européens
Territorialisés (FET)
2021 - 2027



Septembre

.....
Visite Apprenante
à Riscle (Gers)



Novembre

.....
7èmes Rencontres
Économiques
Territoriales



Octobre

.....
Forum des Jeunes
Médecins Généralistes

TERRITOIRE DE CONTRACTUALISATION AVEC LES PARTENAIRES INSTITUTIONNELS

- Le Pôle Haute Lande **contractualise** avec plusieurs organismes publics (Europe, Etat, Région) afin de financer des initiatives publiques et privées en lien avec le projet de territoire. Ces financements servent **d'effets leviers** aux priorités du développement de la Haute Lande Armagnac.

Les partenaires du Pôle Haute Lande sont :



UNION EUROPÉENNE
Fonds européen agricole pour le développement rural :
l'Europe investit dans les zones rurales



Fonds Européens

L'équipe du Pôle aide les porteurs de projet dans la constitution de leur dossier de demande de subvention aux Fonds Européens Territorialisés et sert d'interface entre les services de **l'Etat, de la Région, du Département...**



➤ Programme LEADER 14-20 :

En 2024, ce programme est entré dans **sa dernière année de mise en œuvre**, marquée par une forte dynamique dans les paiements et par l'élaboration de l'évaluation finale.

Les 23 dernières demandes de paiement ont été réalisées pour un montant de **548 192,47€**.

Au total, **1 612 085,45€** de crédits FEADER ont été versés aux porteurs, soit **95,4%** de l'enveloppe totale.

L'évaluation finale du programme 14-20 analyse l'utilisation des fonds européens sur le territoire, dans le but **d'identifier les axes d'améliorations**. Ses conclusions ont permis de déclencher de nouvelles modalités de mise en œuvre du programme 21-27.

En bref

Une enveloppe d'1 612 085,45€ pour

87 projets soutenus depuis 2016

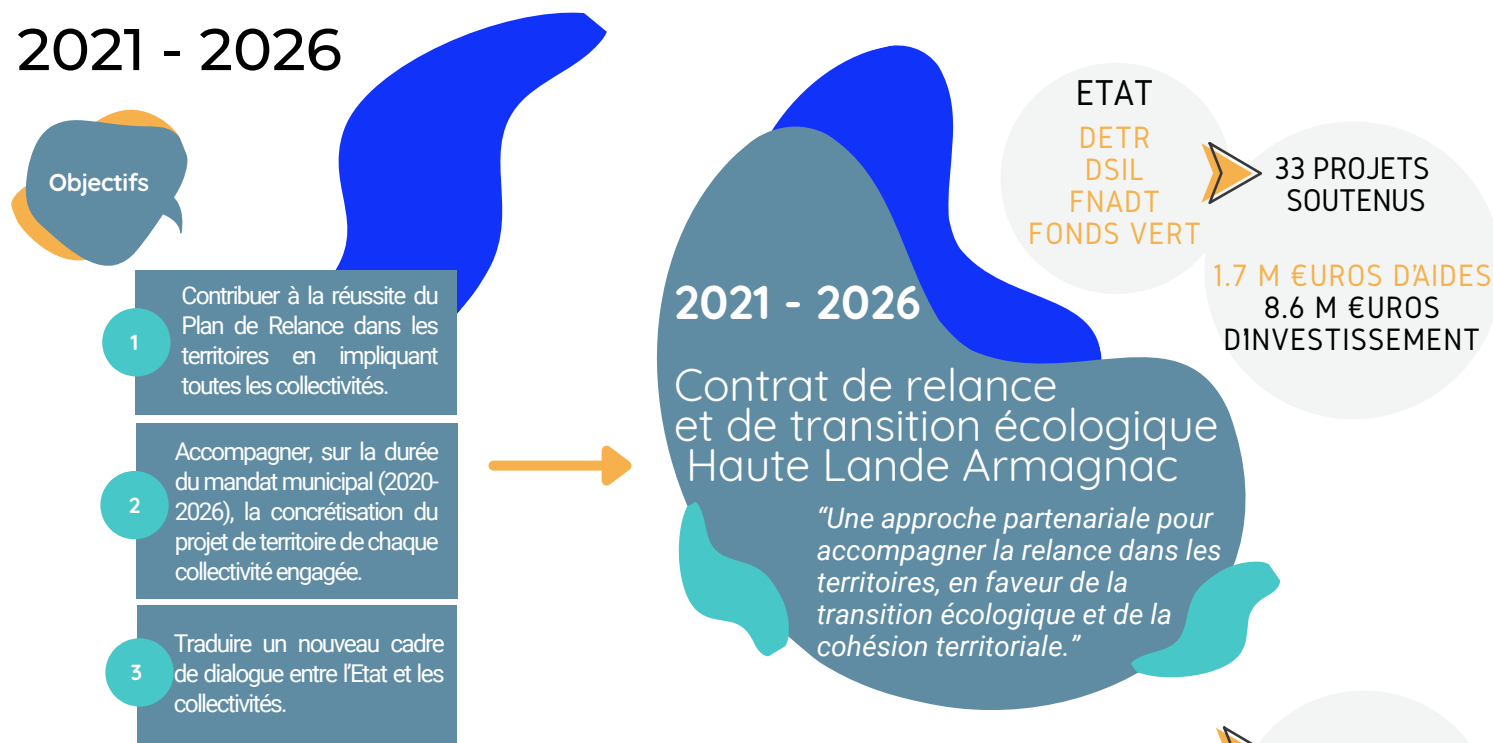
➤ Programme Fonds Européens Territorialisés (FET) 21-27 :

L'année 2024 marque **le démarrage opérationnel** de la programmation 2021-2027, avec l'installation officielle du Groupe d'Action Locale (GAL) Haute Lande Armagnac, présidé par Philippe Latry, **le 8 juillet** à Labrit. Cette étape structurante a permis de lancer la dynamique territoriale, concrétisée par **les premières auditions de porteurs de projet** les 24 et 25 septembre derniers.

Le **premier Comité de sélection**, réuni le 11 décembre 2024, a permis de retenir les premières opérations soutenues dans le cadre de ce nouveau programme.

À l'issue de l'année, ce sont ainsi **5 opérations** qui ont été sélectionnées, représentant un montant total d'aides attribuées de **140 173,03 €**.

Contrat de Relance et de Transition Ecologique (CRTE) 2021 - 2026



Le Conseil départemental et la Préfecture des Landes ont souhaité s'engager dans un accord de partenariat sur les CRTE afin d'aider les territoires à mobiliser au mieux les financements pour leurs opérations. Une enveloppe de crédits départementaux est ainsi allouée chaque année aux projets retenus au CRTE.



Contrat d'Objectifs Territorial (COT)

En février 2022, le Pôle Haute Lande a engagé une démarche de transition écologique pour le territoire "Haute Lande Armagnac" avec la signature d'un COT avec l'Agence de la transition écologique (ADEME). Les engagements des 4 EPCI sont les suivants :



➤ Un **plan d'actions Transition Ecologique par EPCI** à déployer d'ici fin 2025

➤ Des objectifs partagés sur :

- l'**achat public responsable**
- la **sensibilisation des élus et des agents**

➤ Une enveloppe de **350 000 €** pour le territoire HLA

➤ **2 référentiels** pour mesurer nos actions



Pour les sujets liés à la réduction de **consommation d'énergie**, au développement d'une **mobilité durable**, à la préservation de la **biodiversité**.



Pour les sujets liés à la limitation des **déchets**, au développement économique préservant les **ressources naturelles**, aux pratiques de **consommation**.

Contrat de Développement et de Transitions 2023 - 2025

Le contrat matérialise la stratégie du territoire et les engagements de la Région pour accompagner les acteurs publics et privés dans la réalisation de leurs projets.



Axe 3
Vitalisation d'une économie locale durable

Axe 4
Appui à l'émergence d'emplois locaux et de mobilités durables

CONTRAT DE DEVELOPPEMENT ET DE TRANSITIONS

Axe 1
Développement du territoire de santé

Axe 2
Multiplication et diversification de l'offre d'habitat



49 PROJETS INSCRITS
ET 3.5 ETP ACCOMPAGNES

EN 2024, 336 590 € DE CREDITS REGIONAUX ENGAGES

Il s'agit d'un contrat territorial d'une durée de 3 ans.

Axé sur les enjeux de transitions écologiques, énergétiques et environnementales, ce nouveau contrat vise la territorialisation de la feuille de route régionale Néo Terra et l'accompagnement de projets des territoires ruraux.



Contrat Local de Santé 2022 - 2026

Signé en juin 2022, le Contrat Local Santé Haute Lande Armagnac fédère autour d'un projet de santé commun à l'ensemble du territoire autour de 7 objectifs stratégiques. La feuille de route a été précisée pour 2024-2026 et organisée en 4 axes.



Attractivité territoriale et **offre** de soins



Cadre de vie favorable à la santé



Accès aux **soins** et aux **droits** pour chaque public



Animation du CLS et **partenariats**

Le CLS, qu'est-ce que c'est ?

Un outil qui vise à réduire les inégalités territoriales et sociales de santé et à **mettre en œuvre des solutions pour assurer une offre de santé de proximité.**

Une démarche de projet, partenariale et systémique car elle agit sur **l'ensemble des déterminants de santé** (logement, mobilité, environnement,...).

Mission

ACCOMPAGNEMENT DES COLLECTIVITÉS DU TERRITOIRE

- L'équipe du Pôle Haute Lande a pour mission **d'accompagner les projets des communes et des communautés de communes**. Pour cela, l'équipe va à la rencontre du territoire parfois de façon ponctuelle, mais aussi au long court en fonction de la nature des projets.

Le Pôle Hors les Murs

Dans la perspective d'être toujours **au plus près des réalités des communes du territoire**, le Pôle Haute Lande a déployé en 2024 (dans la continuité de 2023) des séquences **"Hors les murs"**.

Tous les deux mois, les communes et communautés de communes ont été invitées sur leur territoire à **un temps de travail autour d'un thème**, d'une problématique et/ou à la découverte d'outils méthodologiques. L'objectif est de **partager entre pairs** des expériences de projets et des réalités communes afin de **développer l'entraide et la coopération territoriale**.

➤ Les séquences 2024 :

#1 - Cohésion Sociale

#2 - Contrat Local de Santé

#3 - Permanences DETR 2025

En bref

3 "Pôle Hors les murs"

sur chacune des
4 Communautés des
communes

Participation de **34
communes** au
total

Mission

REVITALISATION RURALE

• L'enjeu de la mission revitalisation rurale est d'animer et de coordonner la stratégie territoriale sur les questions de **qualité du cadre de vie, vitalité des bourgs, développement de la consommation locale et rénovation de l'habitat.**

• L'objectif est d'initier une **dynamique globale autour des bourgs**, de donner du sens et de veiller à la cohérence de l'organisation du territoire Haute Lande Armagnac, d'expérimenter et mettre en œuvre des actions opérationnelles et de partager des outils, des ressources et des initiatives.

➤ L'expérimentation "Fabrique à initiatives"



Lancée en 2024, la Fabrique à initiatives est un **dispositif d'innovation sociale**, qui a pour mission de **développer de nouvelles activités économiques utiles aux territoires**, en connectant acteurs publics, privés et citoyens pour **construire des réponses entrepreneuriales adaptées** s'inscrivant dans le champ de l'**Économie Sociale et Solidaire**.

➤ Pourquoi expérimenter ce dispositif sur le territoire ?

- Une réponse à des besoins de développement local repérés auprès des communes
- Une solution pour développer l'entrepreneuriat social et solidaire en territoire rural
- Un outil complémentaire à ceux proposés par le Pôle Haute Lande aujourd'hui

➤ Le Conseil de Fabrique

- **C'est l'organe de gouvernance** : il intervient à chaque étape clef du processus de la Fabrique à initiatives.
- Les membres sont **complices de la méthode et des projets.**
- Ils **valident le déploiement du dispositif** au regard des projets présentés

En bref

- **1 "Fabrique à initiatives"**
- **1 Conseil de Fabrique** composé d'une vingtaines de membres : élus, techniciens, partenaires.
- **2 projets entrés dans la Fabrique :**
 - L'auberge de Callen
 - Les Ormeaux de Saint-Gein





La Visite Apprenante 2024

Autre dispositif mis en place par l'équipe du Pôle, la visite apprenante offre **une immersion dans d'autres territoires**, favorisant la rencontre avec divers acteurs. Elle permet de **partager des retours d'expérience** et de **s'inspirer d'échanges riches en idées novatrices**, susceptibles d'être adaptées en Haute Lande Armagnac.

En 2024, l'équipe du Pôle a proposé à une délégation d'élus et de techniciens de se rendre dans le Gers.

En effet depuis 1997, la commune de Riscle accueille l'association Pierre & Terre dont le site a une vocation de **démonstration et d'expérimentation en éco-construction et éco-réhabilitation**. Cette visite apprenante, à la croisée des thématiques habitat et transition écologique, a permis de mettre en lumière des expérimentations techniques concrètes et des réalisations convaincantes. Des échanges enrichissants entre élus et partenaires engagés ont également **éveillé de nouvelles possibilités pour le territoire**.

Puis, le Pôle s'est associé au Parc Naturel Régional (PNR) des Landes de Gascogne qui organisait, aux mêmes dates, un événement sur des thématiques similaires. Un temps commun a donc été imaginé à Garein autour de la présentation du guide de la DREAL sur les éco-quartiers.

À l'issue de ces deux jours de visite, **le Pôle, en lien avec le PNR Landes de Gascogne a organisé une séance de restitution**. L'objectif de ce « rebond » était de revenir sur les enseignements de la visite. A destination des élus qui n'avaient pas pu être présents, **l'enjeu était de favoriser des échanges collectifs sur les pistes de projets à expérimenter sur le territoire**.



En bref

- 1 Visite Apprenante : **8 élus et 4 techniciens des 4 CdC**
- 1 "rebond"- mise en évidence de chantiers clefs :
 - création d'un **réseau d'artisans** en éco-construction / rénovation.
 - installation d'**assainissements écologiques** sur des bâtiments communaux
 - structuration d'un **réseau d'acteurs prescripteurs** de l'aménagement durable

Mission

ECONOMIE, EMPLOI, FORMATION

Depuis plusieurs années, le Pôle Haute Lande poursuit l'effort sur **l'accompagnement des acteurs économiques** et le développement des initiatives concourant à **l'attractivité du territoire**. L'objectif demeure celui de rétablir un écosystème favorable à l'entrepreneuriat, et d'en faire un atout l'attractivité du territoire.

En bref

3 COFIL
et/ou COtech

2 démarches collectives
animées

20 projets
accompagnés

Le réseau de partenaires



Les Rencontres Economiques Territoriales

Pour travailler **l'éveil économique des acteurs** du territoire, avaient été imaginées il y a maintenant sept ans, les Rencontres Économiques Territoriales en Haute Lande Armagnac. Un nouveau cycle s'est initié depuis 2022 en recentrant non plus sur une filière mais une thématique dont peuvent s'emparer les élus pour mener leurs projets.

Le choix en 2024 s'est porté sur **l'aménagement des espaces économiques du territoire**. L'événement a eu lieu à Lesperon le 23 novembre 2024.

Il sera suivi d'un plan d'actions en 2025.

**Les Rencontres
Économiques
Territoriales**
en Haute Lande - Armagnac

Mission

TRANSITION ECOLOGIQUE

- Le Pôle Haute Lande coordonne deux objectifs complémentaires -dits communs- aux 4 EPCI du territoire Haute Lande Armagnac sur la dimension transition écologique.
- L'enjeu de la mission est d'atteindre les indicateurs quantitatifs et qualitatifs que s'est fixé le territoire en matière d'**achats publics responsables** et de **sensibilisation - formation** des élus et des agents.
- A travers des temps collectifs dédiés, le Pôle construit des propositions d'actions spécifiques à l'un et l'autre chantier thématique :



- Formalisation d'un tableau de suivi commun des achats de + de 40 000 €.
- Sessions de **sensibilisation et de formation** des agents et des élus avec le réseau régional 3AR, association qui a pour objet d'accompagner les structures de Nouvelle-Aquitaine à la mise en œuvre d'**achats responsables**.
- Proposition de coordonner des **Schémas de Promotion des Achats Socialement et Ecologiquement Responsables** (SPASER) volontaires pour les 4 EPCI.

- Relais des événements du réseau **"Elus pour agir"**
- Organisation d'une visite apprenante sur **l'éco-construction à l'écocentre Pierre et Terre** (Riscle, Gers) en septembre 2024.
- Participation à la **Journée Nationale des Collectivités** organisée par l'ADEME les 2 et 3 décembre 2024.



En bref

4 COTech
organisés

1 temps fort sur l'éco-
construction
avec la **visite apprenante**
Habitat

Partenariat avec **3AR**

Mission

SANTÉ

- Le début de l'année 2024 est marqué par l'arrivée d'une **nouvelle chargée de mission** sur la thématique santé en charge de l'animation du **Contrat Local de Santé**.
- Au cours des premiers mois, un temps important a été consacré à la **rencontre** des acteurs du territoire et des partenaires départementaux. Des pistes de travail ont été dégagées et une **feuille de route 2024-2026** a été présentée et validée en Comité de Pilotage.

En bref

1 Comité Technique
1 Comité de Pilotage
6 groupes de travail
14 fiches-actions
investies

- La **Communauté Professionnelle Territoriale de Santé (CPTS)** Haute Lande Armagnac s'est structurée avec l'arrivée d'une coordinatrice en juin 2024 et une étroite collaboration s'est mise en place avec le CLS.
- Une dynamisation des partenariats et la **mise en œuvre de réseaux d'acteurs** se sont également opérées : un réseau inter-coordinatrices Maison de santé-CPTS-CLS, un réseau inter-coordinatrices CLS des Landes, un réseau Pôle Haute Lande-chargé(e)s de coopération sur le volet enfance/famille.

Quelques actions concrètes



Relais des actions de prévention santé et organisation d'une journée de sensibilisation Octobre Rose

Accueil des internes en médecine générale à leur arrivée en stage et partage d'un déjeuner de bilan

Animation d'un stand attractif des Landes au Forum des Jeunes Médecins Généralistes à Bordeaux

Création et diffusion d'une Newsletter du CLS

Organisation d'ateliers d'échange sur la santé

Mission

AMENAGEMENT DU TERRITOIRE

Le Pôle Haute Lande est porteur du **Schéma de Cohérence Territorial Haute Lande**.

- Document de planification stratégique à long terme (environ 20 ans), le SCoT a été approuvé le 1er octobre 2018 et est destiné à servir de cadre de référence pour les politiques centrées sur les questions d'organisation de l'espace et d'urbanisme, d'habitat, de mobilités, d'aménagement commercial, d'environnement...



En 2024, le Pôle a engagé les travaux relatifs à **l'évaluation** du SCoT Haute Lande en s'appuyant sur une prestation de l'Agence Départementale d'aide aux collectivités locales (ADACL).

En tant que porteur du SCoT, le Pôle Haute Lande est saisi en tant que **personne publique associée (PPA)** sur les documents de planification supra et infra-SCoT.

Aussi, en 2024, l'équipe du Pôle a proposé aux élus des analyses techniques des documents arrêtés et/ou modifiés pour venir appuyer **la formalisation de leur avis** :

- Schéma Régional d'Aménagement et de Développement Durable et d'Egalité des Territoires (SRADDET) Nouvelle-Aquitaine ;
- Schéma Régional des Carrières ;
- PLUi-H Cœur Haute Lande ;
- RLPI Cœur Haute Lande.



En bref

Evaluation **SCoT**

Avis **PLUi-H** et **RLPI**
Cœur Haute Lande

Avis modif. **SRADDET**



L'EQUIPE DU PÔLE

**En appui des projets du territoire Haute Lande Armagnac, une
ingénierie de six personnes :**

Coordination

Frédérique LEMONT

f.lemont@pole-haute-lande.org

**Administrative et financière
du PETR
&
Gestion Fonds Européens**

Nathalie LALANNE

n.lalanne@pole-haute-lande.org

**Prospectives et
Développement Territorial
&
Economie, Emploi, Formation**

Clémentine OLLIVIER

c.ollivier@pole-haute-lande.org

**Animation
Fonds Européens**

François d'ARLOT

leader@pole-haute-lande.org

**Revitalisation
rurale**

Clémence BERNIER

revitalisation@pole-haute-lande.org

**Contrat Local
de Santé**

Caroline DESRUMAUX

sante@pole-haute-lande.org



**Pôle
Haute
Lande**

Pôle Haute Lande 131 Place Gambetta - 40630 Sabres
Téléphone : 05 58 04 12 12